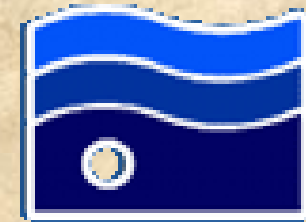


وزارت نیرو



شرکت مدیریت منابع آب ایران

شرکت آب منطقه ای قزوین

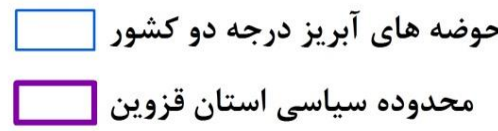
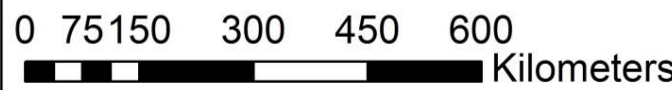
گزارش سیمای آب و سازگاری با کم آبی استان قزوین

بهمن ماه ۱۴۰۳

بِسْمِ اللَّهِ الرَّحْمَنِ الرَّحِيمِ

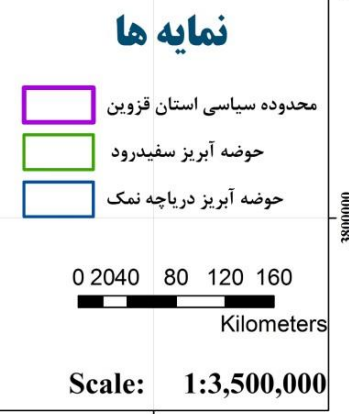
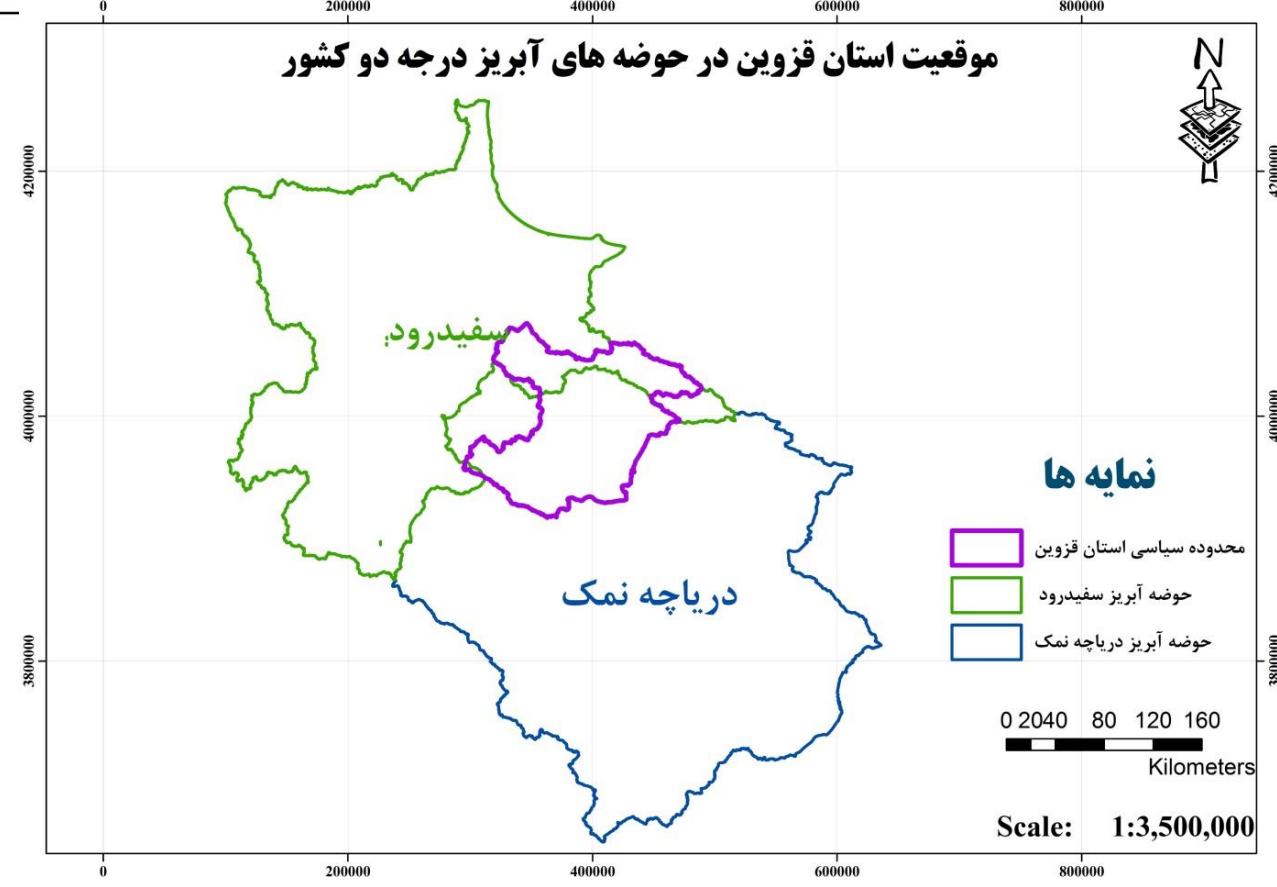
موقعیت جغرافیایی استان قزوین نسبت به حوزه های آبریز درجه دو کشور

حوزه های آبریز درجه دو کشور



راهنمای نقشه

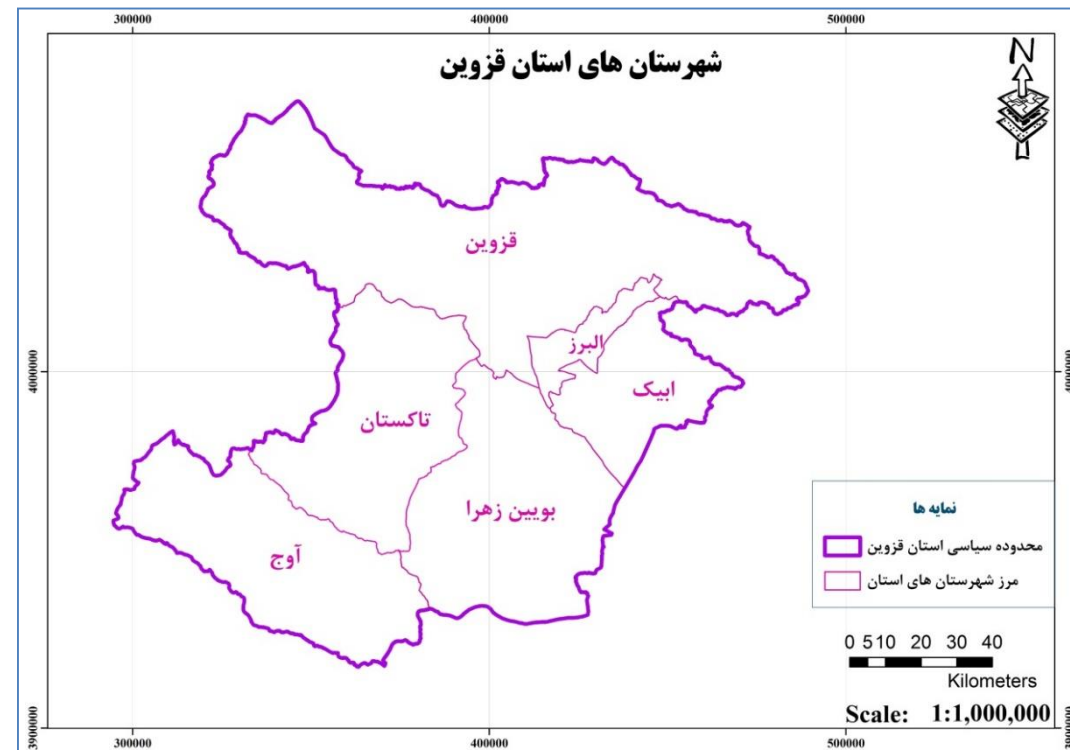
موقعیت استان قزوین در حوزه های آبریز درجه دو کشور

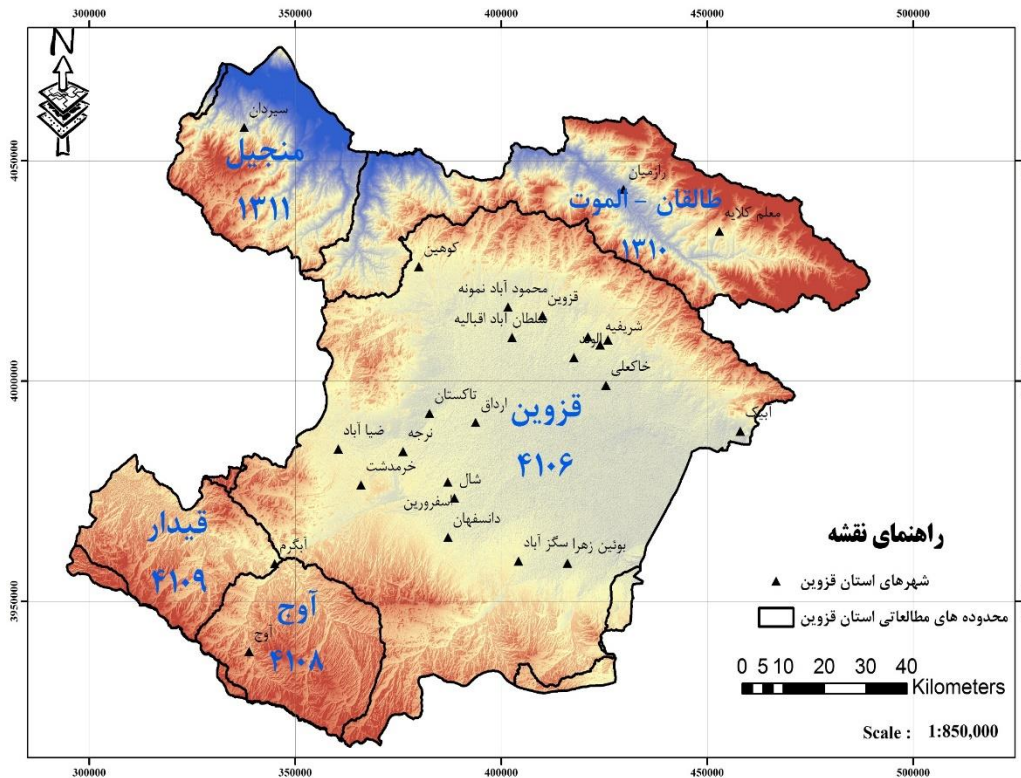


مقدمه

نام استان	قزوین
تعداد شهرستان	۶
تعداد شهر	۲۵
مساحت استان	۱۵۸۳۰ کیلومتر مربع
درصد مساحت نسبت به کل کشور	۰/۹۴ %
جمعیت استان (بر اساس سرشماری سال ۱۳۹۵)	۱,۲۷۳,۷۶۱
جمعیت شهری استان (بر اساس سرشماری سال ۱۳۹۵)	۹۵۲,۱۵۱
جمعیت روستایی استان (بر اساس سرشماری سال ۱۳۹۵)	۳۲۱,۶۱۰
درصد جمعیت استان نسبت به کل کشور	۱,۴ %

- استان قزوین با مساحتی معادل ۱۵۸۳۰ کیلومتر مربع کمتر از یک درصد از مساحت کشور را به خود اختصاص داده است.
- این استان از شمال به استانهای گیلان و مازندران، از غرب به استانهای همدان و زنجان، از جنوب به استان مرکزی و از شرق با استان های البرز و تهران محدود می گردد.
- بر اساس آخرین تقسیمات کشوری، این استان دارای ۶ شهرستان (آبیک، آوج، البرز، بوئین زهرا، تاکستان و قزوین)، ۲۵ شهر، ۱۹ بخش، ۴۶ دهستان و ۱۱۵۰ آبادی است.
- استان قزوین به لحاظ سوابق تاریخی، فرهنگی، پتاسیل های آب و خاک و کشاورزی، موقعیت خاص جغرافیایی و طبیعی، نزدیکی به پایتخت و وجود صنایع مهم دارای جایگاه ویژه ای در کشور می باشد.



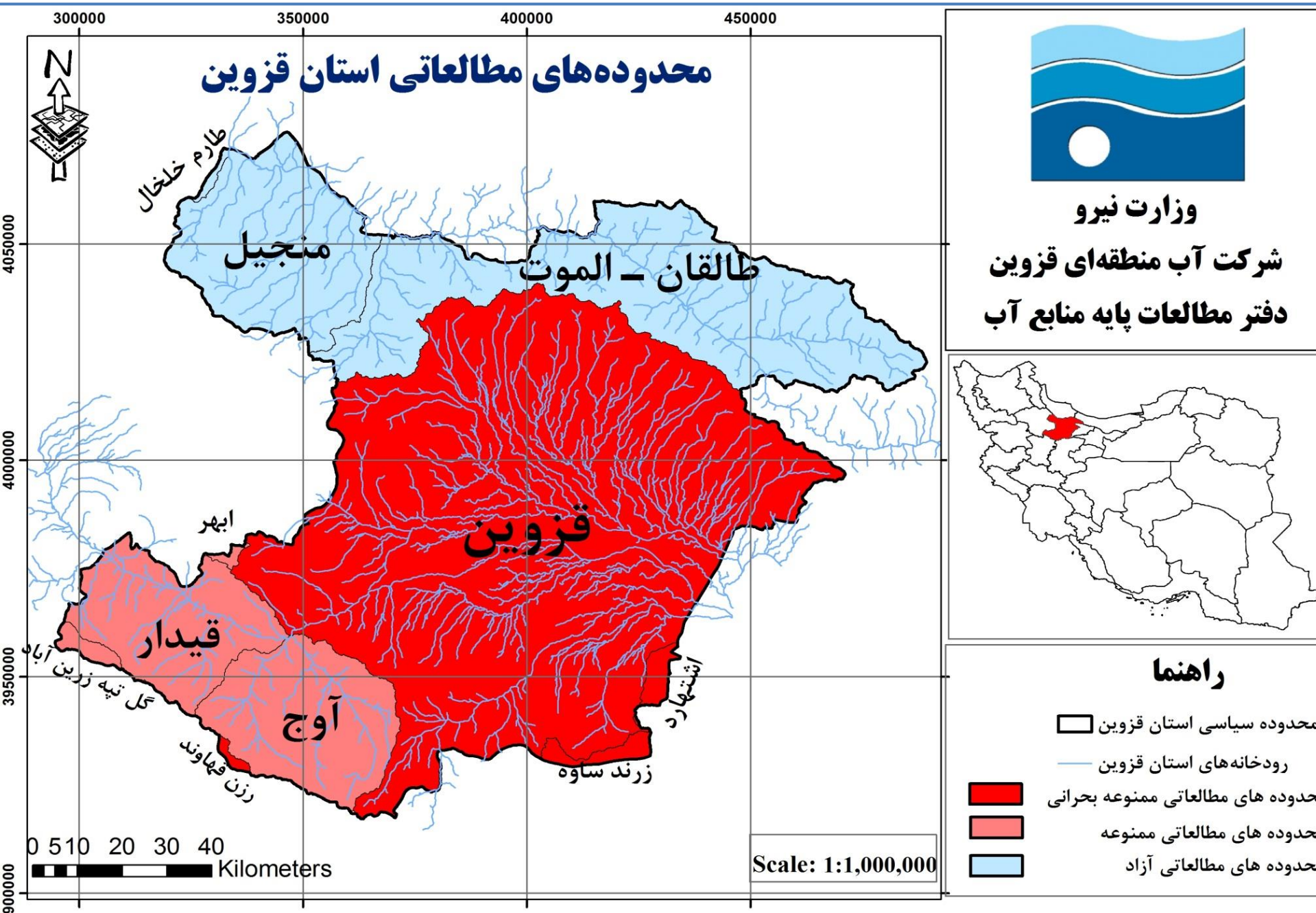


سهم حوضه از مساحت استان (درصد)	حوضه آبریز
۷۲	فلات مرکزی
۲۸	سفیدرود بزرگ

محدوده های تحت تولی شرکت مارک شده است.

ردیف	حوضه آبریز درجه یک	حوضه آبریز درجه دو	نام محدوده مطالعاتی	کد محدوده مطالعاتی	استان متولی	مساحت کل محدوده (کیلومتر مربع)	مساحت محدوده در استان (کیلومتر مربع)	مساحت دشت در استان (کیلومتر مربع)	مساحت آبخوان در استان (کیلومتر مربع)	مساحت ارتفاعات در استان (کیلومتر مربع)	مساحت در حوضه آبریز درجه دو (کیلومتر مربع)	مساحت در حوضه آبریز درجه یک (کیلومتر مربع)	مساحت استان قزوین (کیلومتر مربع)
۱	دریای خزر	سفیدرود بزرگ	طارم - خلخال	۱۳۰۲	زنجان	۸,۸۴۰.۹۱۱	۲۲.۸۳۰	۴.۵۸۵	۰.۰۰۰	۱۸.۲۴۴	۴,۳۷۴.۲۷۰	۴,۳۷۴.۸۷۶	۱۵,۶۲۴.۷۸۴
۲			گل تپه - زرین آباد	۱۳۰۷	زنجان	۵,۱۶۸.۲۰۳	۶۴.۳۶۰	۲۷.۸۸۷	۱۰۰.۲۶۹۱۸	۳۶.۴۷۲			
۳			طالقان - الموت	۱۳۱۰	قزوین	۴,۸۴۶.۹۸۲	۲,۷۹۲.۱۴۰	۰.۰۰۰	۰.۰۰۰	۲,۷۹۲.۱۴۰			
۴			منجیل	۱۳۱۱	قزوین	۲,۰۲۹.۳۰۵	۱,۴۹۴.۹۴۰	۹۰.۱۵۶	۷.۴۷۷	۱,۳۸۹.۰۵۳			
۵	نور - لاهیجان		لاهیجان - چابکسر	۱۴۰۱	گیلان	۳,۵۴۵.۱۸۶	۰.۴۵۴				۰.۶۰۶		
۶			رامسر - چالوس	۱۴۰۲	مازندران	۴,۸۲۵.۲۹۵	۰.۱۵۲						
۷	فلات مرکزی	دریاچه نمک	زرنند ساوه	۴۱۰۲	مرکزی	۳,۶۲۹.۴۸۰	۸۹.۷۲۴	۷.۷۵۷	۰.۰۰۰	۸۱.۹۶۷	۱۱,۲۴۹.۹۰۸		
۸			اشتهارد	۴۱۰۴	البرز	۸۰۴.۹۲۴	۷۳.۶۵۹	۵۰.۱۰۹	۳۴.۸۷۴	۲۳.۵۵۰			
۹			قزوین	۴۱۰۶	قزوین	۹,۵۴۶.۵۳۶	۸,۷۶۱.۲۱۹	۴,۶۷۳.۵۱۳	۳,۷۲۹.۸۹۶	۴,۰۸۷.۷۰۷			
۱۰			ابهر	۴۱۰۷	زنجان	۱,۹۲۶.۳۴۴	۲۲.۴۹۳	۱۲.۶۲۵	۰.۰۰۰	۹.۸۶۸			
۱۱			آوج	۴۱۰۸	قزوین	۱,۱۸۹.۷۴۵	۱,۱۸۹.۰۰۶	۳۷.۴۷۸	۰.۰۰۰	۱,۱۵۱.۵۲۸			
۱۲			قیدار	۴۱۰۹	زنجان	۲,۵۲۱.۸۷۲	۱,۰۸۵.۴۸۹	۳۶۲.۷۴۴	۱۴۳.۸۹۴	۷۲۲.۷۴۵			
۱۳			نوبران	۴۱۱۱	مرکزی	۲,۱۷۳.۳۹۵	۰.۶۸۶	۰.۰۰۰	۰.۰۰۰	۰.۶۸۶			
۱۴			رزن قهاوند	۴۱۱۵	همدان	۳,۱۶۸.۱۳۳	۲۶.۳۲۱	۰.۰۰۰	۰.۰۰۰	۲۶.۳۲۱			
۱۵			کبودرآهنگ	۴۱۱۶	همدان	۳,۴۷۱.۲۵۲	۱.۳۱۰	۰.۰۰۰	۰.۰۰۰	۱.۳۱۰			

وضعیت محدوده های مطالعاتی استان قزوین



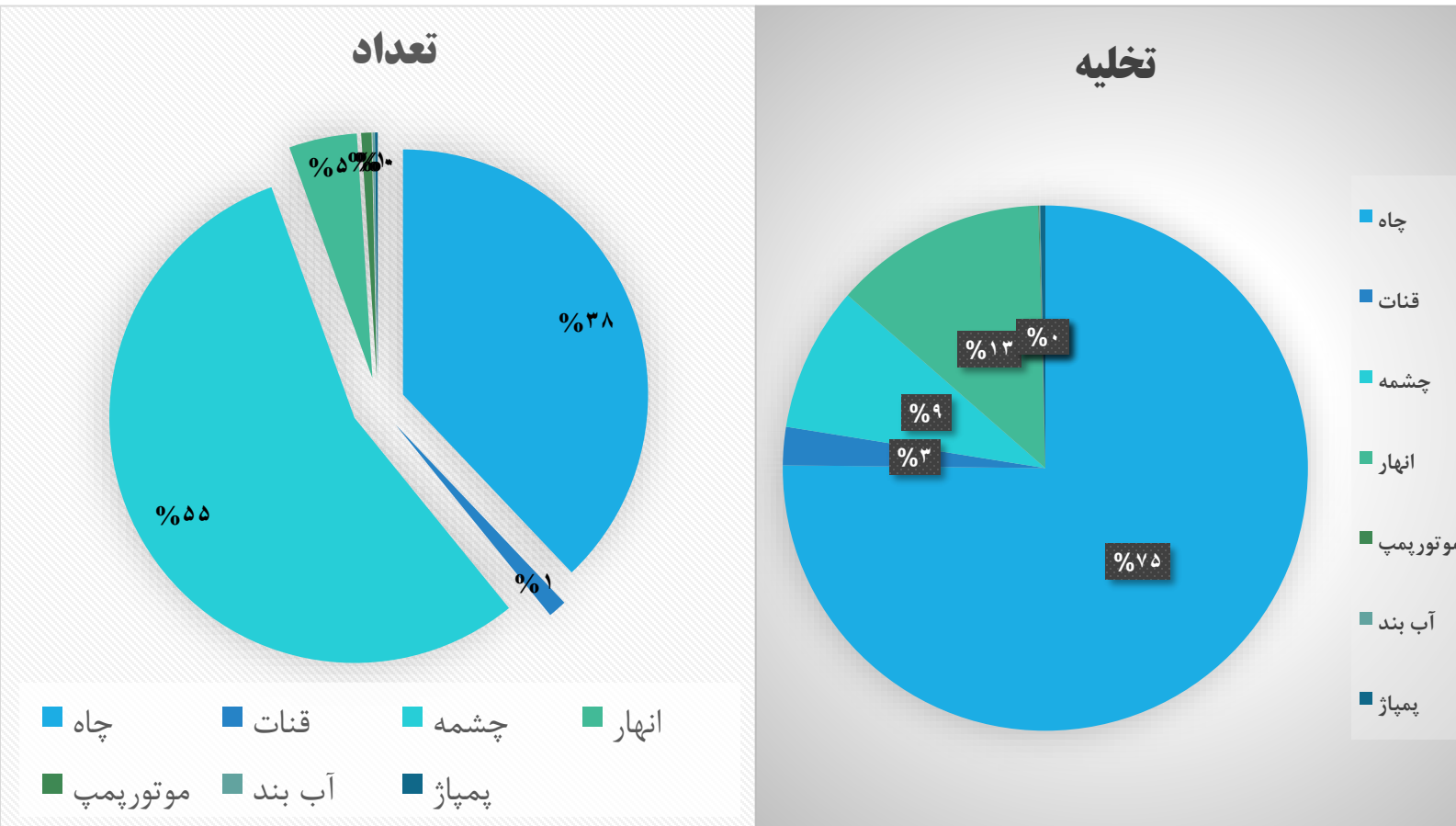
۱۵	تعداد کل محدوده های مطالعاتی
۴	تعداد محدوده های مطالعاتی تحت تولی
۲	تعداد محدوده های مطالعاتی آزاد تحت تولی
۱	تعداد محدوده های مطالعاتی ممنوعه تحت تولی
۱	تعداد محدوده های مطالعاتی ممنوعه بحرانی تحت تولی

مصرف سالانه منابع آب استان و سهم تامین از منابع آبی - آمار برداری دور سوم

درصد مصرف	مجموع (میلیون متر مکعب)	نوع و مقدار مصرف (میلیون متر مکعب)		نوع مصرف
		آبهای زیرزمینی	آبهای سطحی	
۸۵/۴	۱۴۵۶/۴	۱۲۱۳/۸	۲۴۲/۶۳	کشاورزی
۹/۷	۱۶۴/۶	۱۶۴/۵	۰/۰۹	شرب
۴/۹	۸۳/۹	۸۲/۵	۱/۴۳	صنعت و خدمات
۱۰۰	۱۷۰۴/۹	۱۴۶۰/۸	۲۴۴/۱۵	مجموع

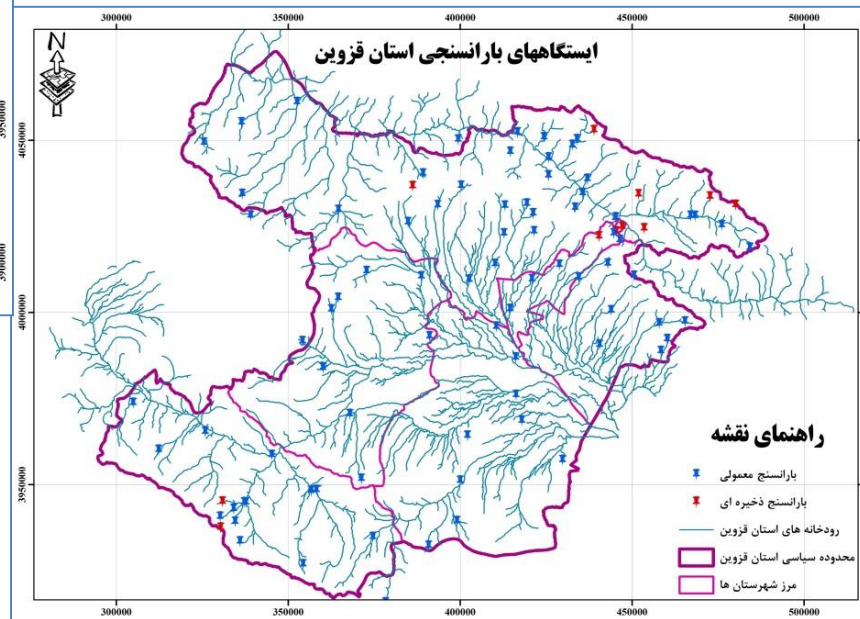
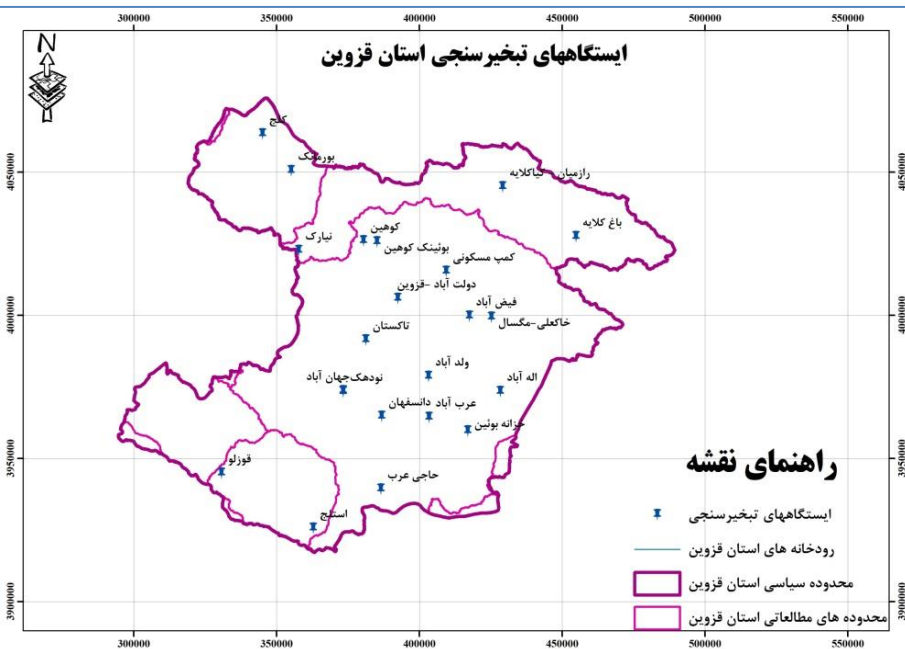
اطلاعات فوق بر اساس آمار برداری دور سوم ارائه شده و شامل حجم آب ورودی سد طالقان نمی باشد.

آمار برداری سراسری مرحله ۳ به تفکیک منابع آبی

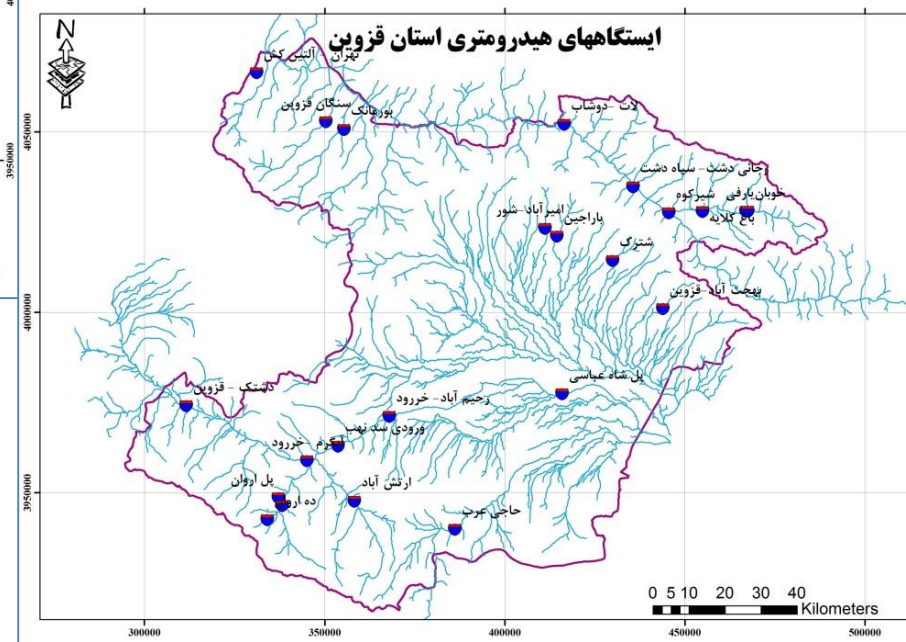


خلاصه وضعیت آمار برداری سراسری مرحله ۳ منابع آب سطحی و زیرزمینی					
ردیف	نام فرم	کد فرم اماری	تعداد (رکورد)	بهره برداری (تخلیه) میلیون مترمکعب	مصرف میلیون مترمکعب
۱	چاه	۴۲۰-۰۰۱	۱۰۷۵۶	۱۳۵۳.۰۶۰	۱۳۵۳.۰۶۰
۲	قنات	۴۲۰-۰۰۲	۳۴۷	۴۲.۲۱۲	۳۳.۴۰۳
۳	چشمه	۴۲۰-۰۰۳	۱۵۷۰۲	۱۶۰.۴۷۸	۷۴.۳۷۷
۴	انهار	۴۲۰-۰۱۳	۱۲۷۲	۲۳۶.۳۲۶	۲۳۶.۳۲۶
۵	موتور پمپ	۴۲۰-۰۱۶	۱۹۴	۱.۰۲۲	۱.۰۲۲
۶	آب بند	۴۲۰-۰۳۴	۴۲	۱.۱۳۰۲	۱.۱۳۰
۷	پمپاژ	۴۲۰-۰۳۶	۵۳	۵.۶۷۲	۵.۶۷۲
۸	سد	۴۲۰-۰۵۱	۰	۰.۰۰۰	۰.۰۰۰
جمع کل منابع			۲۸۳۶۶	۱۷۹۹.۹۰۱	۱۷۰۴.۹۹۰

وضعیت ایستگاههای سنجش منابع آبهای سطحی استان



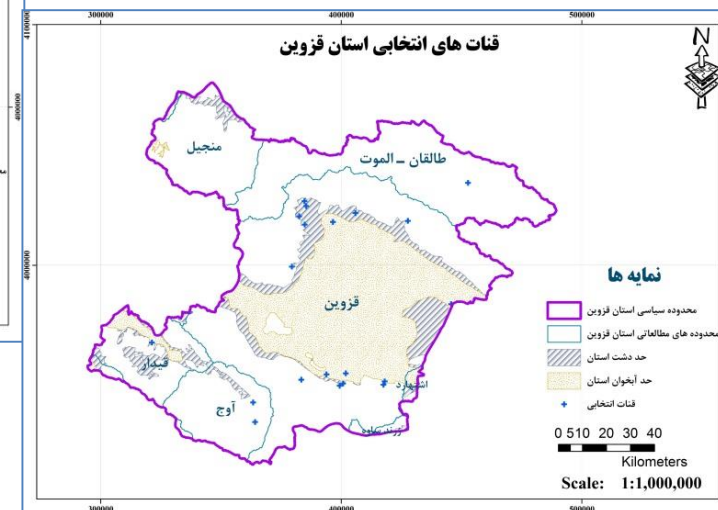
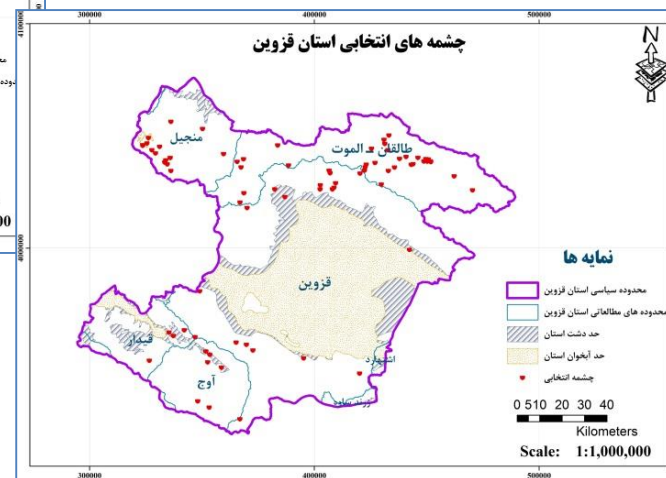
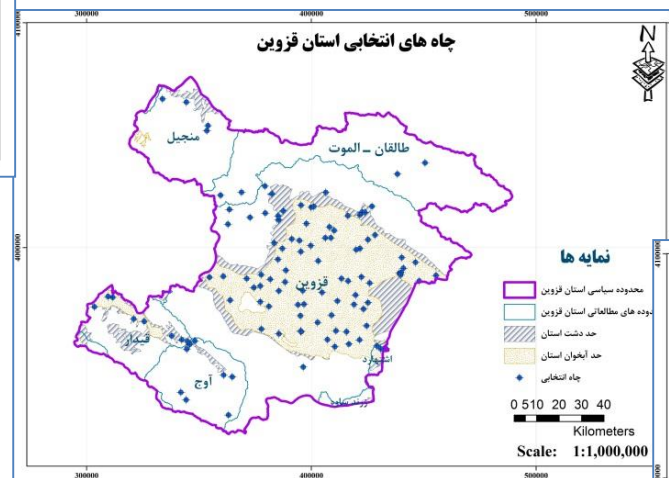
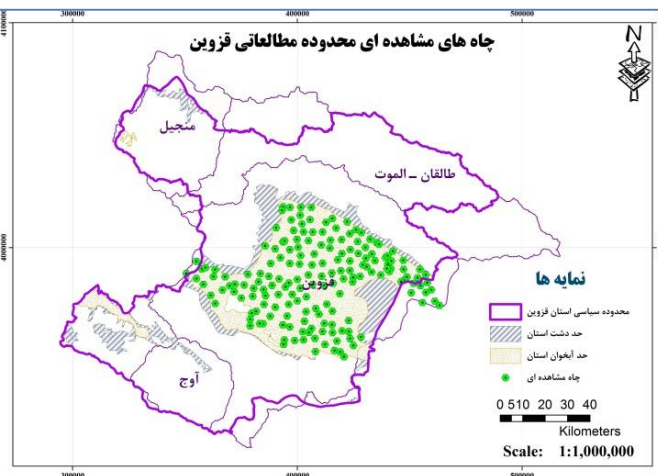
ایستگاههای سنجش منابع آبهای سطحی استان	
۱۳	تبخیرسنجی
۶۲	بارانسنجی
۲۳	هیدرومتری



وضعیت ایستگاههای سنجش منابع آبهای زیرزمینی استان

ایستگاههای سنجش منابع آبهای زیرزمینی استان

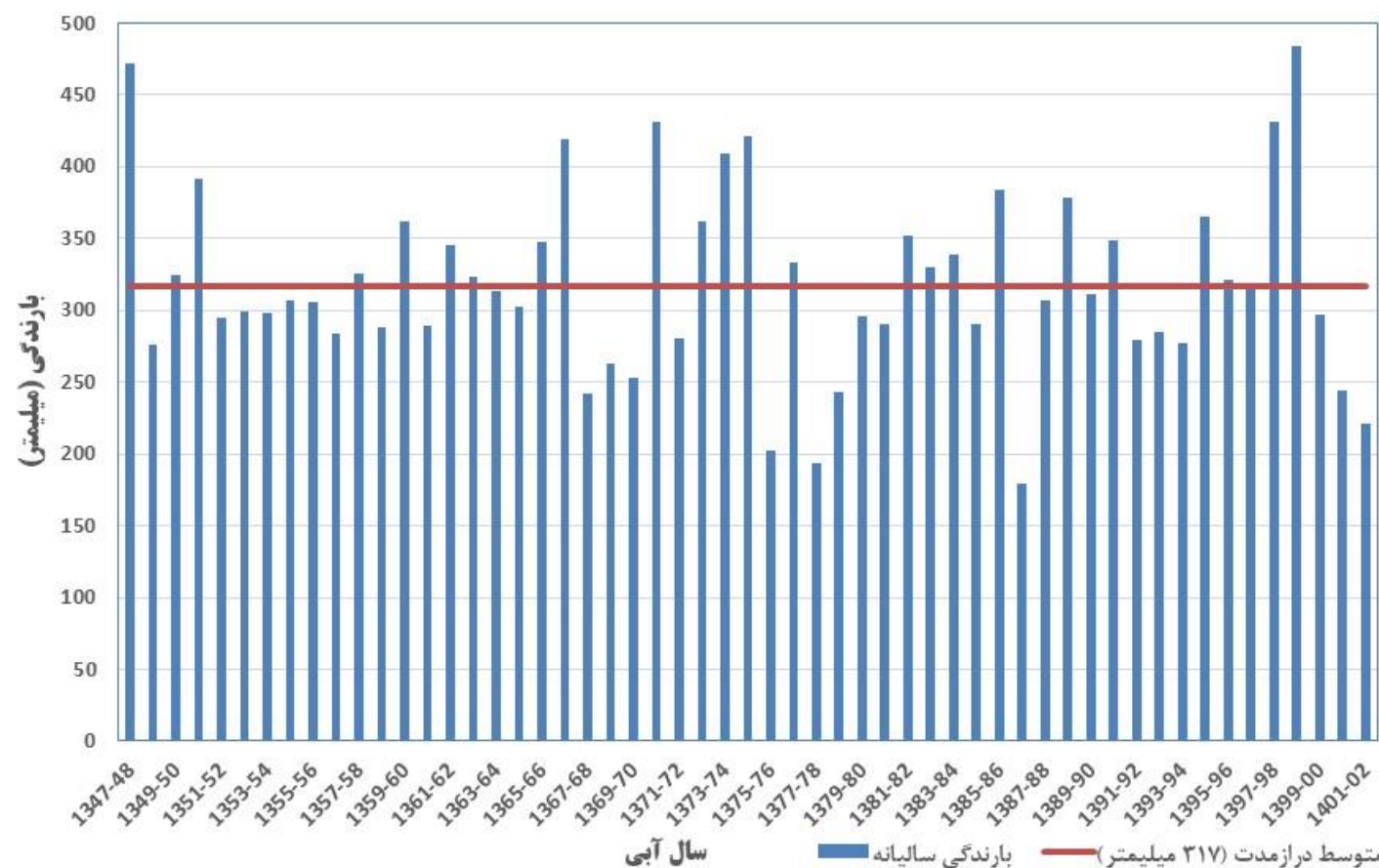
۱۸۷	پیزومتر
۱۱۸	چاه انتخابی
۷۵	چشمه انتخابی
۱۸	قنات انتخابی



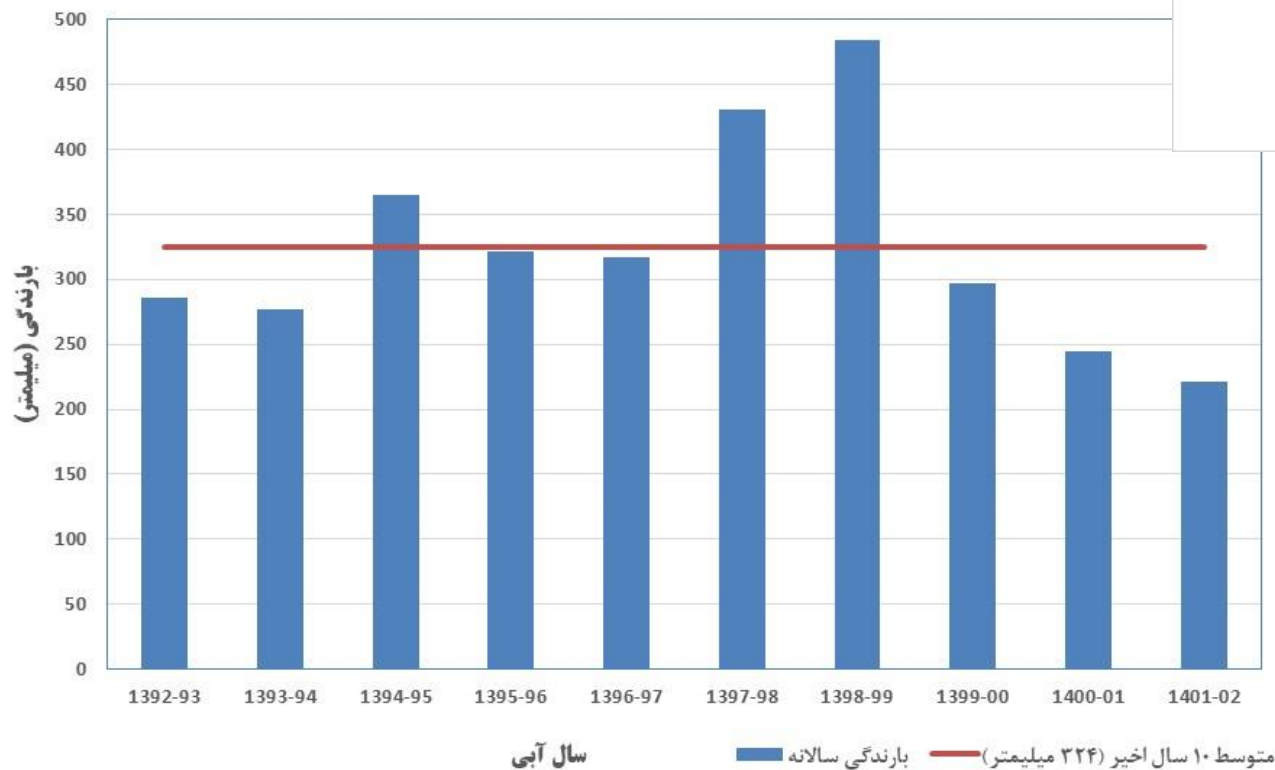
حوزه عملکرد و خلاصه وضعیت کلی منابع آبی استان قزوین

شرح	واحد	مقدار	توضیحات
متوسط بارندگی دراز مدت	میلی متر	۳۱۷	۲۶٪ بیش از متوسط بارندگی کشور
متوسط کسری سالانه حجم مخزن آبخوان	"	۲۹۹/۲۵	در بازه زمانی سال‌های ۱۳۷۸ تا ۱۴۰۲
کسری مخزن تجمعی آبخوان	"	۷۱۸۲	در بازه زمانی سال‌های ۱۳۷۸ تا ۱۴۰۲

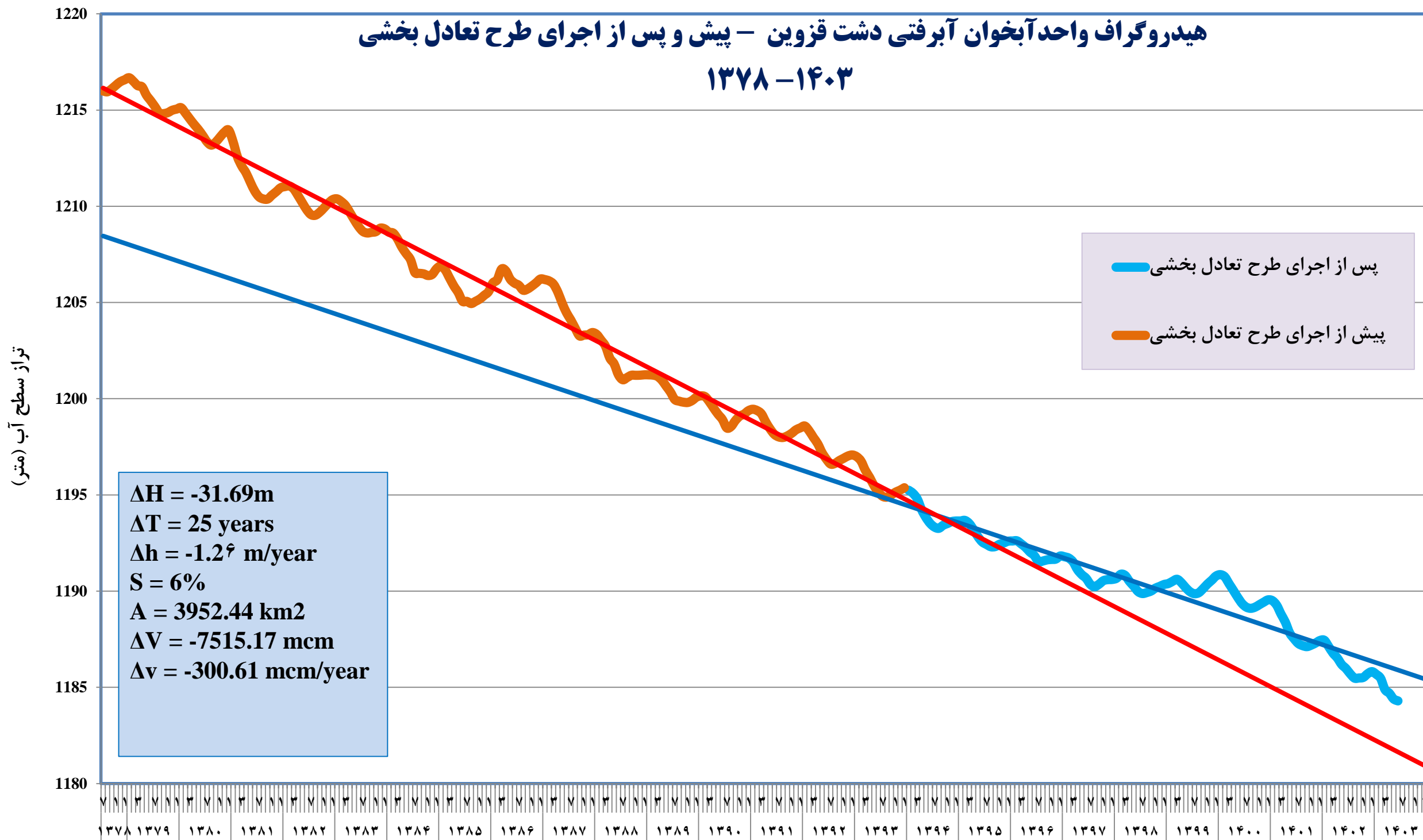
بارش بلند مدت استان قزوین طی سالهای آبی ۴۸-۱۳۴۷ الی ۰۲-۱۴۰۱



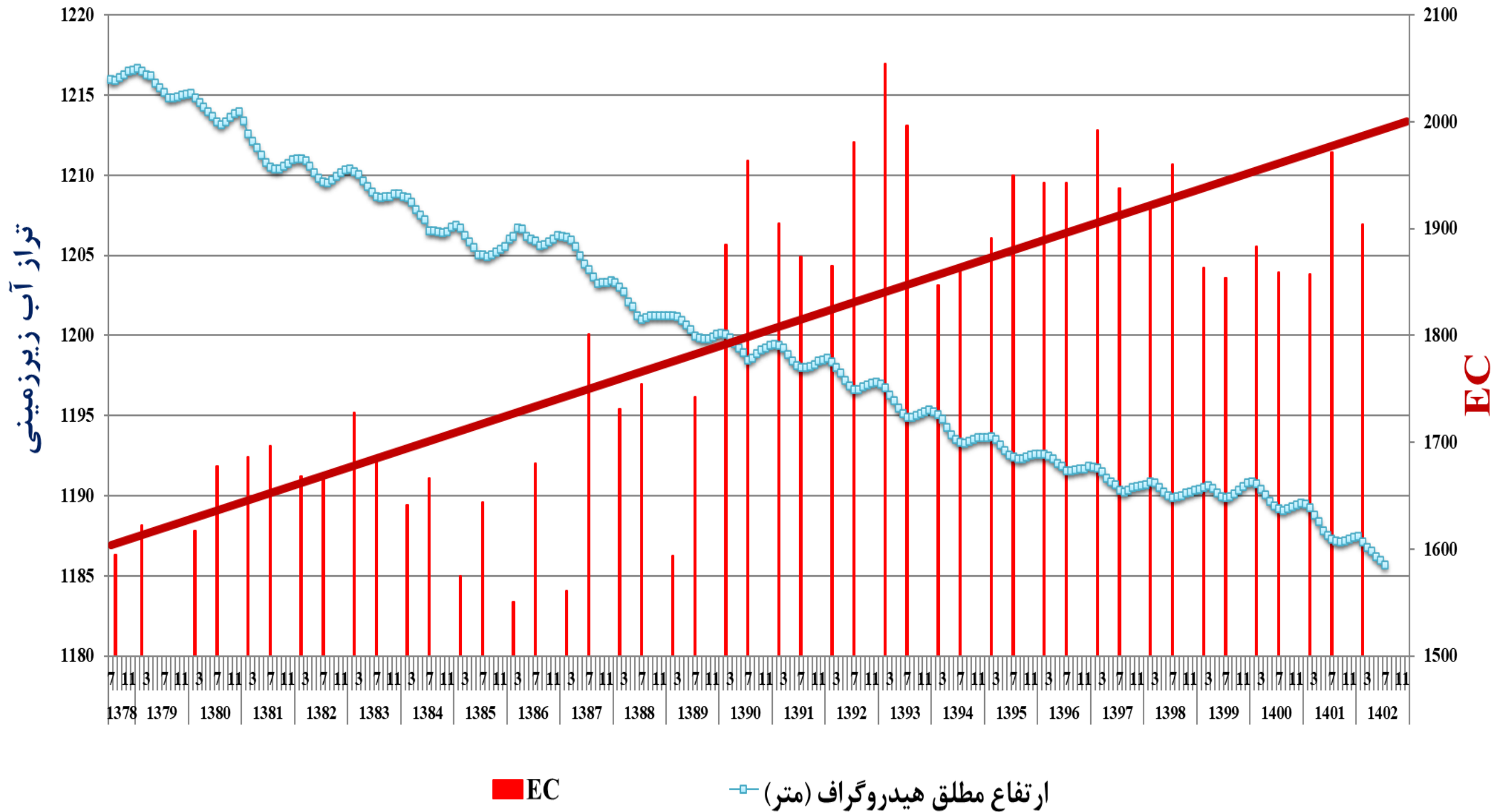
بارش استان قزوین طی ۱۰ سال اخیر منتهی به سال آبی ۰۲-۱۴۰۱



هیدروگراف واحد آبرفتی دشت قزوین - پیش و پس از اجرای طرح تعادل بخشی ۱۳۷۸-۱۴۰۳



تغییرات کیفیت (شوری) و کمیت آب زیرزمینی دشت قزوین



بِسْمِ اللَّهِ الرَّحْمَنِ الرَّحِيمِ

برنامه سازگاری با کم آبی استان قزوین

کارگروه استانی سازگاری با کم آبی استان قزوین



وزارت کشور
استانداری قزوین



فرایند بررسی و تصویب برنامه های سازگاری با کم

آبی در کمیته تخصصی استانی

تصویب ۹۸ مصوبه

در جهت مدیریت آب و سازگاری با کم آبی



ردیف	عنوان جلسه	اعضای جلسه	تعداد
۱	جلسه شورای حفاظت	آب منطقه ای ریاست استانداری مشارکت سایرین	۶ جلسه
۲	سازگاری با کم آبی	دستگاه های اجرایی	۱۰ جلسه

اهداف اصلی و راهبردهای برنامه سازگاری با کم آبی استان قزوین

- تسریع در روند رسیدگی و تعیین تکلیف چاههای فاقد پروانه بهره برداری
- تسریع در نصب کنتورهای هوشمند آب و برق بر روی چاه های تعیین تکلیف شده
- لزوم اجرای سیستم آبیاری نوین در باغات مذکور و بهره برداری بهینه از آب
- افزایش مشارکت های مردمی با هدف حفظ سرمایه گذاری انجام شده از سوی مردم
- کمک به سیاست تولید و حفظ تولیدات باغی و در نظر گرفتن منافع اقتصادی باغداران و کاش تنشهای اجتماعی ناشی از نابودی باغات
- ایجاد صرفه جویی واقعی و جلوگیری از بهره برداری بی رویه از منابع آب زیرزمینی
- سوق دادن کشاورزان چاه های مجاز به سمت استفاده بهینه از آب در راستای سیاست عدم توسعه اراضی کشاورزی
- جلوگیری از ادامه روند بهره برداری از چاه های غیرمجاز مشمول قانون توسط بهره برداران

برنامه‌های مصوب شرکت آب منطقه ای در یک نگاه

ردیف	نام برنامه	افق طرح	شروع برنامه	پایان برنامه	MCM حجم صرفه جویی	سطحی / زیرزمینی	شرح عملیات	الزامات
۱	تعیین تکلیف چاههای فرم ۵	برنامه ششم	۱۳۹۹	۱۴۰۰	۲۰	زیرزمینی	۹۲ حلقه از تعداد کل ۱۷۰۲ حلقه	رسیدگی پرونده ها در محاکم قضایی و صدور احکام انسداد
۲	تعیین تکلیف چاههای فرم ۱	برنامه هفتم	۱۴۰۱	۱۴۰۵	۱۲۶,۷	زیرزمینی	۴۵۳ حلقه از تعداد کل ۱۱۸۱ حلقه	افزایش اختیارات مامورین ماده ۳۰ در پلمپ این چاهها
۳	تجهیز چاهها به ابزار اندازه گیری هوشمند	برنامه هفتم	۱۴۰۱	۱۴۰۵	۵۰	زیرزمینی	۳۳۴۶ عدد	
۴	اصلاح پروانه بهره برداری چاههای کشاورزی	برنامه ششم	۱۳۹۹	۱۴۰۰	۶۷	زیرزمینی	۱۲۷۶ مورد	
۵	تامین آب باغات تحت شرب چاههای فرم ۱ از محل کاهش ده درصدی پروانه های بهره برداری	برنامه ششم	۱۳۹۹	۱۴۰۰	۴۳	زیرزمینی	۱۳۵۰۰ هکتار	
۶	تشکیل شبکه پایش آلودگی سنجی منابع آب	برنامه هفتم	۱۴۰۱	۱۴۰۵	-	زیرزمینی	یک شبکه	تصویب در کارگروه مدیریت جامع کیفیت منابع آب استان
۷	تعیین تکلیف پساب صنعتی و تامین آب تالاب اله آباد و ایجاد منطقه گردشگری با استفاده از پساب شهرکهای صنعتی	برنامه هفتم	۱۴۰۱	۱۴۰۵	-	زیرزمینی	انتقال ۲۰ میلیون متر مکعب پساب صنعتی به تالاب اله آباد به منظور ایجاد منطقه گردشگری و جلوگیری از بیابانزایی	
۸	تبدیل کانال آبیاری دشت قزوین از کانال روباز به لوله	برنامه هفتم	۱۴۰۱	۱۴۰۵	-	سطحی	۹۴ کیلومتر	
مجموع								
۳۰۶,۷ میلیون متر مکعب صرفه جویی زیرزمینی								
صفر میلیون متر مکعب صرفه جویی سطحی								

* کل حجم صرفه جویی در برنامه سازگاری با کم آبی استان قزوین، از منابع آب زیرزمینی می باشد.



جزئیات برنامه‌های مصوب شرکت آب و فاضلاب

ردیف	عنوان برنامه اقدام	افق طرح	سال شروع برنامه	سال پایان برنامه	میزان صرفه جویی MCM	شرح عملیات
۱	اطلاع رسانی عمومی و برنامه صرفه جویی از طریق رسانه ها	برنامه ششم	۱۳۹۹	۱۴۰۰	-	اجرای همایش سازگاری با کم آبی - پخش مصاحبه تلویزیونی مدیر عامل در گفتگوی ویژه خبری - پخش مصاحبه رادیویی روی خط
۲	برنامه اصلاح الگوی مصرف آب در بخشهای مختلف	برنامه ششم	۱۳۹۹	۱۴۰۰	۰/۴	- پیگیری اماکن عمومی تعرفه رایگان و -نصب کاهنده مصرف -اخطار و قطع مشترکین پر مصرف غیر خانگی -اعمال تعرفه آزاد جهت انشعابات ساخت و ساز و ممیزی کاربری ها -تعویض کنتورهای خراب
۳	اقدامات در خصوص توقف برداشت های غیر مجاز برای کاهش هدر رفت	برنامه ششم	۱۳۹۹	۱۴۰۰	۰/۱۶	پیگیری انشعابات غیر مجاز
۴	برنامه های کنترل تولید و تامین منابع آب برای کاهش هدر رفت	برنامه هفتم	۱۴۰۱	۱۴۰۵	۰/۴	-ویدیو متری چاهها و بهسازی بر اساس گزارشات چاه پیمایی -اصلاح انتقال و شبکه و مهندسی مجدد تاسیسات -بهسازی مخازن
۵	تکمیل و تجهیز ابزار های اندازه گیری آب و کنترل مصرف	برنامه هفتم	۱۴۰۱	۱۴۰۵	۰/۲	-نصب ۵۰ دستگاه کنتور حجمی به همراه شیرآلات و اتصالات لازم و ساخت حوضچه متناسب
۶	چاپ و توزیع بروشور، تیزر، روزنامه و فصلنامه و تبلیغات در زمینه صرفه جویی ارسال پیامک، تولید اخبار و انتشار آنها در سایتهای مختلف	برنامه ششم	۱۳۹۹	۱۴۰۰	-	-
۷	اصلاح و بازسازی شبکه (کیلومتر)	برنامه ششم	۱۳۹۹	۱۴۰۰	۰/۴	۳۰ کیلومتر
۸	تعویض انشعابات فرسوده	برنامه هفتم	۱۴۰۱	۱۴۰۵	۰/۸	۵۰۰۰ مورد
۹	تعویض کنتورهای خراب و فاقد دقت	برنامه هفتم	۱۴۰۱	۱۴۰۵	۱/۰۵	۱۲۰۰۰ مورد
۱۰	خرید دیتالاگر فشار جهت پایش فشار شبکه	برنامه هفتم	۱۴۰۱	۱۴۰۵	-	۲۵ مورد
۱۱	نشت یابی شبکه های توزیع (کیلومتر)	برنامه هفتم	۱۴۰۱	۱۴۰۵	۱/۵۷	۱۲۰۰ کیلومتر
۱۲	خرید تجهیزات کاهنده مصرف آب	برنامه هفتم	۱۴۰۱	۱۴۰۵	۰/۳	۴۰۰۰ مورد
جمع						۵/۲۸

جزئیات برنامه‌های مصوب سازمان جهاد کشاورزی

صرفه جوئی کل (mcm)	سال اجرا										واحد	نوع عملیات	ردیف
	صرفه جوئی برنامه هفتم (mcm)	برنامه هفتم توسعه	ششم ۱۴۰۵	پنجم ۱۴۰۴	چهارم ۱۴۰۳	سوم ۱۴۰۲	دوم ۱۴۰۱	صرفه جوئی برنامه ششم (mcm)	برنامه ششم توسعه	اول ۱۴۰۰			
۱۵,۰۰	۱۲,۵۰	۲۵۰۰۰	۵۰۰۰	۵۰۰۰	۵۰۰۰	۵۰۰۰	۵۰۰۰	۲,۵۰	۵۰۰۰	۵۰۰۰	هکتار	کشاورزی حفاظتی (کم خاکورزی و بی خاکورزی)	۱
۲,۵۴	۲,۲۶	۴۵۰۰	۹۰۰	۹۰۰	۹۰۰	۹۰۰	۹۰۰	۰,۲۸	۵۵۰	۵۵۰	هکتار	جایگزینی کشت گیاهان کم آب بر به جای گیاهان پر آب بر	۲
۶,۲۵	۵,۰۰	۱۰۰۰۰	۲۰۰۰	۲۰۰۰	۲۰۰۰	۲۰۰۰	۲۰۰۰	۱,۲۵	۲۵۰۰	۲۵۰۰	هکتار	جایگزینی ارقام جدید زراعی با تکیه بر تولید بالا، تحمل به تنش و مصرف بهینه آب	۳
۱۵,۱۵	۹,۰۰	۶۰۰۰	۱۲۰۰	۱۲۰۰	۱۲۰۰	۱۲۰۰	۱۲۰۰	۶,۱۵	۴۱۰۰	۴۱۰۰	هکتار	کشت نشائی محصولات زراعی	۴
۹,۹۰	۸,۲۵	۵۰۰	۱۰۰	۱۰۰	۱۰۰	۱۰۰	۱۰۰	۱,۶۵	۱۰۰	۱۰۰	کیلومتر	لوله گذاری پایاب چاه های کشاورزی	۵
۳,۴۷	۲,۸۹	۲۷۵	۵۵	۵۵	۵۵	۵۵	۵۵	۰,۵۸	۵۵	۵۵	کیلومتر	احداث کانال انتقال آب	۶
۹۴,۵۰	۷۸,۷۵	۲۲۵۰۰	۴۵۰۰	۴۵۰۰	۴۵۰۰	۴۵۰۰	۴۵۰۰	۱۵,۷۵	۴۵۰۰	۴۵۰۰	هکتار	اجرای سامانه های نوین آبیاری	۷
۳,۶۰	۳,۰۰	۳۰۰۰	۶۰۰	۶۰۰	۶۰۰	۶۰۰	۶۰۰	۰,۶۰	۶۰۰	۶۰۰	هکتار	تجهیز و نوسازی اراضی	۸
۶,۰۰	۵,۰۰	۵۰۰۰	۱۰۰۰	۱۰۰۰	۱۰۰۰	۱۰۰۰	۱۰۰۰	۱,۰۰	۱۰۰۰	۱۰۰۰	هکتار	حذف آب مهر ماه در باغات	۹
۰,۴۵	۰,۲۸	۲۵۰	۵۰	۵۰	۵۰	۵۰	۵۰	۰,۰۸	۵۰	۵۰	هکتار	جمع آوری آب باران در کشت های گلخانه ای	۱۰
۳,۱۵	۲,۶۳	۱۵۰	۳۰	۳۰	۳۰	۳۰	۳۰	۰,۵۳	۳۰	۳۰	کیلومتر	احیا و مرمت کانال های درجه ۳ و ۴ شبکه آبیاری دشت قزوین	۱۱
۱۶۰	۱۲۹,۶۵							۳۰,۳۵				مجموع	

جزئیات برنامه‌های مصوب شهرداری ها

ردیف	نام برنامه	افق طرح	سال شروع برنامه	سال پایان برنامه	حجم صرفه جویی (MCM)
۱	طرح‌های آبیاری تحت فشار قطره ای و بارانی	برنامه ششم	۱۳۹۹	۱۴۰۰	۰,۴
۲	اصلاح شبکه آبیاری تحت فشار و فرسوده در پارک‌های سطح شهر مانند پارک فدک، پارک شهید رجایی و ...	برنامه ششم	۱۳۹۹	۱۴۰۰	۰,۲
۳	لایروبی و مرمت قنوات	برنامه هفتم	۱۴۰۱	۱۴۰۵	-
۴	طرح های مطالعاتی مصرف بهینه آب	برنامه هفتم	۱۴۰۱	۱۴۰۵	-
۵	استفاده از پساب در آبیاری فضای سبز شهری	برنامه هفتم	۱۴۰۱	۱۴۰۵	۰,۴
مجموع					۱ میلیون متر مکعب

جزئیات برنامه‌های مصوب صنعت

ردیف	نام برنامه	افق طرح	سال شروع برنامه	سال پایان برنامه	حجم صرفه جویی (MCM)
۱	احداث و تکمیل تصفیه خانه ها در شهرکها و نواحی صنعتی با اعتبارات داخلی و عمومی	برنامه هفتم	۱۴۰۱	۱۴۰۵	۳,۵
۲	استحصال آب تصفیه شده از پسابهای صنعتی و استقرار واحدهای صنعتی کم آب بر و هایتک	برنامه ششم	۱۳۹۹	۱۴۰۰	۳
۳	توسعه سیستمهای فاضلاب و استفاده از بازچرخانی آب در واحدهای صنعتی	برنامه ششم	۱۳۹۹	۱۴۰۰	۳
۴	استفاده از پساب و فاضلاب شهری در فرآیندهای صنعتی	برنامه ششم	۱۳۹۹	۱۴۰۰	۲
۵	استفاده از گونه های گیاهی کم آب و مقاوم بر خشکی در سطح شهرکهای صنعتی و نواحی صنعتی	برنامه ششم	۱۳۹۹	۱۴۰۰	۰/۵
مجموع					۱۲ میلیون متر مکعب

توجه: صرفه جویی واقعی زمانی اتفاق می افتد که پس از استفاده از پساب، پروانه بهره برداری از منابع آب زیرزمینی (با توجه به تامین بخشی از نیاز صنعت از طریق پساب) کاهش یابد.

شهرکهای صنعتی



جمع بندی برنامه مصوب سازگاری با کم آبی استان

ردیف	نام دستگاه	حجم صرفه جویی از منابع آب زیرزمینی (میلیون متر مکعب)	حجم صرفه جویی از منابع آب سطحی (میلیون متر مکعب)
۱	شرکت آب منطقه ای	۳۰۶,۷ (۱۶۰ + ۱۴۶,۷) که میزان ۱۶۰ میلیون متر مکعب آن با برنامه های سازمان جهاد کشاورزی همپوشانی دارد)	-
۲	شرکت آب و فاضلاب	۵/۲۸	-
۳	سازمان جهاد کشاورزی	۱۶۰ (همپوشانی با برنامه های شرکت آب منطقه ای)	-
۴	شهرداری	۱	-
۵	شهرک های صنعتی	۱۲	-
	جمع	۳۲۵	-

کلیه برنامه های ارائه شده در سقف اعتبارات موجود، پیشنهاد شده است.

عملکرد برنامه سازگاری با کم آبی استان بر اساس خوداظهاری دستگاههای مجری

از ابتدای برنامه تا پایان نیمه اول سال ۱۴۰۳

درصد پیشرفت کلی	عملکرد از ابتدای برنامه (سال ۱۳۹۹ تاکنون) (م.م.م)	هدف طرح (م.م.م)	عناوین
٪۸۳	۴/۳۸	۵,۲۸	سهم بخش شرب شهری و روستایی از کاهش برداشت
٪۱۵	۱/۷۶۹	۱۲	سهم بخش صنعت از کاهش برداشت
٪۴۹	۷۷/۸۱۴	۱۶۰	سهم بخش کشاورزی از کاهش برداشت (جهاد کشاورزی)
٪۸۶	۲۶۳	۳۰۶	سهم بخش کشاورزی از کاهش برداشت (آب منطقه ای)
٪۶۰	۰,۶	۱	میزان کاهش مصرف آب فضای سبز و خدمات شهری
٪۸۳	۲۶۹/۷۵	۳۲۵	جمع عملکرد

برنامه ها و اقدامات سازمان جهاد و شرکت آب منطقه ای با هدف کاهش برداشت همپوشانی دارد.

با تشکر از حسن توجه شما